

รายงานการวิจัย

การศึกษาผลสัมฤทธิ์ทางการเรียนวิชา ภาษาอังกฤษในชีวิตจริง 1 Real life English1 เรื่อง. Talking about personal data ของนักศึกษาชั้น ปวช.1. ที่สอนโดยใช้การแบ่งกลุ่ม

โดย

นางสาวเจ้รุฮายา ลือแบดูวง

วิทยาลัยอาชีวศึกษาสาธิตบริหารธุรกิจ

สำนักงานคณะกรรมการส่งเสริมการศึกษาเอกชน

กระทรวงศึกษาธิการ

บทคัดย่อ

ชื่อเรื่อง : การศึกษาผลสัมฤทธิ์ทางการเรียนวิชา ภาษาอังกฤษในชีวิตจริง1 Real life English1
เรื่อง Talking about personal data ของ นักศึกษาชั้น ปวช.1
ที่สอนโดยใช้ การแบ่งกลุ่ม
ชื่อผู้วิจัย :นางสาวเจ้รุฮายา ลือแบลวง
ปี พ.ศ. : .2558

การวิจัยครั้งนี้มีวัตถุประสงค์เพื่อ 1) ศึกษาผลสัมฤทธิ์ทางการเรียนวิชา.ภาษาอังกฤษในชีวิตจริง 1Real life English 1เรื่อง Talking about personal data ของนักศึกษาชั้น ปวช.1 ที่สอน โดยใช้การแบ่งกลุ่ม 2) เพื่อเปรียบเทียบผลสัมฤทธิ์ของคะแนนทดสอบก่อนเรียนกับหลังเรียนวิชาภาษาอังกฤษในชีวิตจริง 1 เรื่องTalking about personal data.ของ นักศึกษาชั้นปวช.1 ที่สอนโดยใช้การแบ่งกลุ่ม

ประชากรที่ใช้ในงานวิจัยได้แก่ ปวช 1/1 ระดับประกาศนียบัตรวิชาชีพ (ปวช) ชั้นปีที่ 1 แผนกวิชาพาณิชยกรรม วิทยาลัยอาชีวศึกษาศาสนบริหารธุรกิจ จำนวน 30 คน

เครื่องมือที่ใช้ในการวิจัย ได้แก่ แบบทดสอบ วิชาภาษาอังกฤษในชีวิตจริง 1 เรื่องTalking about personal data และแบบทดสอบวัดผลสัมฤทธิ์ทางการเรียน

สถิติที่ใช้ในการวิเคราะห์ข้อมูล ได้แก่ ค่าร้อยละ ค่าเฉลี่ย ส่วนเบี่ยงเบนมาตรฐานและวิเคราะห์เปรียบเทียบผลสัมฤทธิ์ทางการเรียนด้วยการเปรียบเทียบความแตกต่างระหว่างค่าเฉลี่ย

ผลการวิจัย

1. ผลสัมฤทธิ์ทางการเรียนวิชา ภาษาอังกฤษในชีวิต 1 Real life English 1เรื่อง Taking about personal data ของนักศึกษาชั้น ปวช 1/1 โดยใช้การแบ่งกลุ่ม พบว่าผลสัมฤทธิ์ของคะแนนทดสอบก่อนเรียนมีค่าเฉลี่ย 4.96 ($\sigma = 1.54$) และผลสัมฤทธิ์ของคะแนนทดสอบหลังเรียนมีค่าเฉลี่ย 5.86. ($\sigma = 2.20$)

2.การเปรียบเทียบผลสัมฤทธิ์ของคะแนนทดสอบก่อนเรียนกับหลังเรียนวิชาภาษาอังกฤษในชีวิต 1 Real life English 1 เรื่อง Taking about personal data โดยใช้ การแบ่งกลุ่ม พบว่าคะแนนทดสอบหลังเรียนวิชาภาษาอังกฤษในชีวิต 1 Real life English มีค่าเฉลี่ยสูงกว่าคะแนนทดสอบก่อนเรียนอยู่ 0.9 คะแนน

คำนำ

การศึกษาวิจัยครั้งนี้ มีวัตถุประสงค์เพื่อศึกษาผลสัมฤทธิ์ทางการเรียนรู้วิชาภาษาอังกฤษในชีวิตจริง1 Real life English1 เรื่อง Talking about personal data ของนักเรียนชั้น ปวช 1/1 วิทยาลัยอาชีวศึกษาศาสนบริหารธุรกิจ ภาคเรียนที่ 1 ปีการศึกษา 2558 ที่สอนโดยใช้การแบ่งกลุ่ม โดยมีแบบทดสอบก่อนและหลังเป็นเครื่องมือในการวิจัย ประชากรเป็นนักเรียนชั้น ปวช.1/1 จำนวน 30 คน ที่ผู้วิจัยได้สร้างขึ้น จำนวน 2 ฉบับ จากนั้นจึงทำการทดสอบก่อนหลังเรียน และวิเคราะห์ผลคะแนนโดยใช้วิธีการหาค่าเฉลี่ยและค่าร้อยละ ผลการศึกษาปรากฏว่า การใช้การแบ่งกลุ่มในการเรียนการสอนวิชาภาษาอังกฤษในชีวิตจริง1 Real life English 1 ทำให้นักเรียนมีความรู้ ความจำ ความเข้าใจในบทเรียน อีกทั้งนักเรียนสามารถทำแบบทดสอบหลังเรียนได้คะแนนเพิ่มขึ้นจากเดิม ดังจะเห็นได้จากการเปรียบเทียบผลคะแนนหลังเรียนวิชา ภาษาอังกฤษในชีวิตจริง 1 มีค่าเฉลี่ยสูงกว่าคะแนนก่อนเรียนอยู่ 0.9 คะแนน

นางสาวเจษฎา ลือแบลวง

สารบัญ

		หน้า
บทคัดย่อ		ข
คำนำ		ค
สารบัญ		ง-จ
สารบัญตาราง		1-2
บทที่ 1	บทนำ	1-2
	ความสำคัญของปัญหา	2
	วัตถุประสงค์การวิจัย	2
	คำถามการวิจัย	2
	ขอบเขตของการวิจัย	2
	ประโยชน์ที่คาดว่าจะได้รับ	2
	นิยามศัพท์เฉพาะ	2
	หลักสูตรรายวิชา	3
บทที่ 2	เอกสารและงานวิจัยที่เกี่ยวข้อง	4
	สภาพทั่วไปของสถานศึกษา	4-7
	การจัดการเรียนการสอน	8-12
	การจัดการเรียนการสอนอาชีวศึกษา	12
	งานวิจัยที่เกี่ยวข้อง	14
บทที่ 3	วิธีดำเนินการ	15
	ประชากรที่ใช้ในการวิจัย	15
	เครื่องมือที่ใช้ในการวิจัย	15
	วิธีการสร้างเครื่องมือ	15-16
	วิธีดำเนินการทดลอง	17
	การวิเคราะห์ข้อมูล	17-18
บทที่ 4	ผลการวิเคราะห์ข้อมูล	19-20
บทที่ 5	สรุปอภิปรายผลและข้อเสนอแนะ	21
	สรุป	21
	อภิปรายผล	21
	ข้อเสนอแนะ	22
บรรณานุกรม		23

สารบัญ (ต่อ)

	หน้า
ภาคผนวก	24
ภาคผนวก ก แสดงผลการวิเคราะห์ข้อมูล	25
ภาคผนวก ข รายชื่อผู้ตรวจสอบเครื่องมือ	35-36
ภาคผนวก ค แบบทดสอบก่อนและหลังเรียน	37-45
ภาคผนวก ง ประวัติผู้วิจัย	46-47

สารบัญตาราง

ตารางที่		หน้า
	1 แสดงจำนวนร้อยละค่าเฉลี่ยและส่วนเบี่ยงเบนมาตรฐาน ของคะแนนทดสอบก่อนเรียนวิชา ภาษาอังกฤษในชีวิตจริง 1Real life English 1	26-27
	2 การเปรียบเทียบผลสัมฤทธิ์ทางการเรียนของคะแนนทดสอบก่อนเรียน และหลังเรียนวิชา ภาษาอังกฤษในชีวิตจริง 1Real life English 1	30-31
	3. แสดงการเปรียบเทียบผลสัมฤทธิ์ทางการเรียนของคะแนนก่อนเรียน และหลังเรียนภาษาอังกฤษในชีวิตจริง1 Real life English1	33-34

บทที่ 1

บทนำ

ความสำคัญของปัญหา

จากกระแสการเปลี่ยนแปลงทางสังคม เศรษฐกิจ และการเมือง มีผลผลักดันให้เกิดการเปลี่ยนแปลงแนวคิดในการจัดการเมืองที่เรียกว่า ปฏิรูปการเมืองการปกครอง ซึ่งมีผลมาถึงแนวคิดในการปฏิรูปการศึกษาด้วย ทั้งนี้เพราะการศึกษาเป็นกลไกสำคัญที่สามารถพัฒนาคุณภาพของบุคคลเพื่อให้บุคคลเหล่านั้นกลับมาพัฒนาสังคม เศรษฐกิจ และการเมืองของประเทศให้อยู่รอดและทุกคนมีความสุข สาระสำคัญของการปฏิรูปการศึกษา แสดงออกเป็นตัวกำหนดการปฏิบัติในพระราชบัญญัติการศึกษาแห่งชาติ พ.ศ. 2542 ซึ่งระบุไว้ชัดเจนให้มีการจัดการเรียนการสอนโดยยึดผู้เรียนเป็นสำคัญ เพราะถือว่าเป็นวิธีการจัดการเรียนการสอนที่จะทำให้ผู้เรียนเกิดการเรียนรู้ที่แท้จริงและยั่งยืน (สมภพ สุวรรณรัฐ, มปป. : 1)

สำนักงานคณะกรรมการการอาชีวศึกษา กระทรวงศึกษาธิการ ได้กำหนดหลักสูตรประกาศนียบัตรวิชาชีพ (ปวช) พุทธศักราช 2556 เพื่อให้สอดคล้องกับแผนพัฒนาเศรษฐกิจและสังคมแห่งชาติ ฉบับที่ 11 พ.ศ. 2555 – 2559 ซึ่งได้จัดวิชาภาษาอังกฤษในชีวิตจริง 1 Real life english1 กับการเปลี่ยนแปลงทางสังคม วัฒนธรรม เศรษฐกิจ การเมืองและการปกครอง พร้อมทั้งกระบวนการแก้ปัญหาโดยใช้หลักจริยธรรม และคุณธรรม เพื่อให้นักศึกษาได้ศึกษาความเจริญก้าวหน้าในด้านวิทยาการและสิ่งต่างๆ ที่มนุษย์นำมาใช้แต่การสอนวิชา ภาษาอังกฤษในชีวิตจริง 1 เนื้อหาในบทนี้จะเน้นถึง การ Talking about personal data ซึ่งผู้สอนจะประสบปัญหากับการจัดการเรียนการสอนที่นักศึกษาขาดความสนใจใฝ่ที่จะศึกษา ครูผู้สอนจะถ่ายทอดความรู้ใช้วิธีการบรรยายหรืออธิบายสอนให้นักศึกษา และนักศึกษาจะไม่ให้ความร่วมมือในการเรียนการสอนจึงส่งผลให้เกิดความเบื่อหน่ายและไม่น่าสนใจทั้งผู้สอนและผู้เรียน

ซึ่งสภาพปัญหาดังกล่าวนี้ชี้ให้เห็นว่าปัญหาในการจัดการเรียนการสอนควรได้รับการปรับปรุงแก้ไข เพื่อให้การเรียนวิชาภาษาอังกฤษในชีวิตจริง 1 Real life English1 สัมฤทธิ์ผลตามจุดประสงค์ของการจัดการเรียนการสอน แนวทางแก้ปัญหาได้แก่ การจัดทำการวิจัยในชั้นเรียนตามหลักสูตร ซึ่งได้ตระหนักถึงความรับผิดชอบที่ต้องจัดการเรียนการสอนให้บังเกิดผลสัมฤทธิ์ทางการเรียนให้ครอบคลุมจุดประสงค์เชิงพฤติกรรมทั้งทางด้านพุทธิพิสัย ทักษะพิสัย คุณธรรมและจริยธรรม ตามคุณลักษณะอันพึงประสงค์ สมภพ สุวรรณรัฐ (มปป. :1) กล่าวว่าจัดการเรียนการสอน ที่มุ่งจัดกิจกรรมที่สอดคล้องกับการดำรงชีวิต เหมาะสมกับความสามารถและความสนใจของผู้เรียน โดยให้ผู้เรียนมีส่วนร่วมและลงมือปฏิบัติจริงทุกขั้นตอนจะบังเกิดการเรียนรู้ด้วยตนเอง ในฐานะครูผู้สอนวิชาภาษาอังกฤษในชีวิตจริง 1 Real life English1 จึงได้นำการวิจัย มาใช้ในการจัดการเรียนการสอนให้

สอดคล้องกับความสามารถและความแตกต่างของผู้เรียน โดยวิธีการใช้การแบ่งกลุ่มที่เน้นกระบวนการคิด การลงมือปฏิบัติและการสร้างองค์ความรู้ด้วยตนเองมุ่งเน้นผู้เรียนเป็นสำคัญและบูรณาการคุณธรรม จริยธรรมค่านิยมและคุณลักษณะ ที่พึงประสงค์สอดคล้องกับพระราชบัญญัติการศึกษาแห่งชาติพ.ศ.2542 ที่เน้นให้ผู้เรียนเป็นคนดี คนเก่งและมีความสุขนำไปสู่การเป็นทรัพยากรบุคคลอันมีคุณภาพที่ดีในอนาคตต่อไป

วัตถุประสงค์การวิจัย

1. ศึกษาผลสัมฤทธิ์ทางการเรียนวิชา ภาษาอังกฤษในชีวิตจริง 1 Real life English 1 เรื่อง Talking on about personal data ของนักศึกษา ชั้น ปวช 1/1 ที่สอนโดยใช้ การแบ่งกลุ่ม
2. เพื่อเปรียบเทียบผลสัมฤทธิ์ของคะแนนทดสอบก่อนเรียนกับหลังเรียนวิชา ภาษาอังกฤษในชีวิตจริง1 Real life English 1 เรื่อง talking on about personal data ของ นักศึกษา ชั้น ปวช 1/1 ที่สอนโดยใช้การแบ่งกลุ่ม

คำถามการวิจัย

ผลสัมฤทธิ์ของคะแนนทดสอบหลังเรียนสูงกว่าผลสัมฤทธิ์ของคะแนนทดสอบก่อนเรียนจริงหรือไม่ ?

ขอบเขตของการวิจัย

1. ประชากรที่ใช้ในการวิจัยครั้งนี้ ได้แก่ นักศึกษาชั้น ปวช 1/1
2. ตัวแปรที่ศึกษา
 - 2.1 ตัวแปรอิสระ ได้แก่ การแบ่งกลุ่มการเรียนการสอน
 - 2.2 ตัวแปรตาม ได้แก่ ผลสัมฤทธิ์ทางการเรียนวิชาภาษาอังกฤษในชีวิตจริง 1 Real life English 1 เรื่อง Talking about personal data ของนักศึกษาชั้น ปวช1/1

ประโยชน์ที่คาดว่าจะได้รับ

1. เป็นแนวทางสำหรับครูอาจารย์ที่สนใจการใช้การแบ่งกลุ่ม
2. ช่วยพัฒนากิจกรรมการเรียนการสอนให้มีประสิทธิภาพมากยิ่งขึ้น
3. เป็นแนวทางการวิจัยโดยใช้การแบ่งกลุ่มในรายวิชาอื่น ๆ ต่อไป

นิยามศัพท์เฉพาะ

ผลสัมฤทธิ์ทางการเรียน หมายถึง นักศึกษาสามารถทำคะแนนสอบตามที่ครูตั้งเป้าหมายไว้

นักเรียน หมายถึง นักศึกษาที่ลงทะเบียนเรียนวิชา ภาษาอังกฤษในชีวิตจริง 1 Real life English 1

วิชาภาษาอังกฤษในชีวิตจริง 1 หมายถึง วิชาที่สอนเกี่ยวกับภาษาอังกฤษที่ใช้สื่อสารในชีวิตจริง และใช้ในสถานการณ์ต่างๆ

แบบทดสอบ หมายถึง เอกสารที่ใช้ในการทดลองและทดสอบความรู้ของนักศึกษาก่อนและหลังเรียน

หลักสูตรรายวิชา

รหัส 2000-1201 รายวิชา ภาษาอังกฤษในชีวิตจริง หลักสูตร ประกาศนียบัตรวิชาชีพ พ.ศ.2556...

ประเภทวิชา พาณิชยกรรม สาขาวิชา ทักษะชีวิต

จุดประสงค์รายวิชา

1. เพื่อให้สามารถใช้ภาษาอังกฤษฟัง พูด ดู อ่านและ เขียนตามสถานการณ์ต่างๆในชีวิตประจำวัน
2. เพื่อให้มีความรู้ความเข้าใจในวัฒนธรรมของเจ้าของภาษาและใช้ภาษาตามมารยาทสังคม
3. เพื่อให้ตระหนักและเห็นประโยชน์ของการใช้ภาษาอังกฤษในชีวิตประจำวันและการศึกษาต่อ

สมรรถนะรายวิชา

1. ฟัง-พูด บทสนทนา เรื่องราว คำสั่งต่างๆในชีวิตประจำวันจากสื่อ โสตทัศน์
2. สนทนาโต้ตอบตรงตามวัตถุประสงค์ของการสื่อสารตามสถานการณ์ต่างๆในชีวิตประจำวัน
3. อ่านเรื่องทั่วไปในชีวิตประจำวัน
4. เขียนให้ข้อมูลเกี่ยวกับตนเองในชีวิตประจำวัน
5. ใช้ภาษาตามมารยาทสังคมและวัฒนธรรมของเจ้าของภาษาในสถานการณ์ต่างๆ
6. ใช้เทคโนโลยีสารสนเทศสืบค้นและฝึกฝนการฟัง พูด อ่านและเขียนพร้อมแสดงหลักฐานการเรียนรู้ด้วยตนเอง

คำอธิบายรายวิชา

ศึกษาและปฏิบัติเกี่ยวกับ การฟัง-พูดอ่าน เขียน การฟังคำสั่ง เรื่องราว การสนทนาโต้ตอบในสถานการณ์ต่างๆ หรือที่กำหนดเกี่ยวกับครอบครัว การศึกษา งานอดิเรก สุขภาพ การสนทนาเรื่องในอดีต ปัจจุบันและอนาคต เทศกาลทางวัฒนธรรม การอ่านเรื่องทั่วไป ข้อความสั้นๆ ที่พบในชีวิตประจำวันจากสื่อสิ่งพิมพ์และสื่ออิเล็กทรอนิกส์การเขียนข้อความสั้นๆการใช้พจนานุกรมและ Online Dictionary การใช้ภาษาตามมารยาทสังคมและวัฒนธรรมของเจ้าของภาษา การใช้เทคโนโลยีสารสนเทศเป็นแหล่งเรียนรู้หรือฝึกฝนกับเพื่อนเพื่อพัฒนาทักษะทางภาษาด้วยตนเองการสืบค้นข้อมูลจากแหล่งการเรียนรู้ที่หลากหลาย

บทที่ 2

เอกสาร และงานวิจัยที่เกี่ยวข้อง

การศึกษาผลสัมฤทธิ์ทางการเรียนวิชาภาษาอังกฤษในชีวิตจริง 1 Real life English 1
เรื่อง Talking about personal data ของ นักศึกษาชั้น ปวช 1/1 โดยการใช้การแบ่งกลุ่ม ผู้วิจัยได้ศึกษา
เอกสาร และงานวิจัยที่เกี่ยวข้องดังนี้

สภาพทั่วไปของสถานศึกษา

1. ข้อมูลทั่วไปของสถานศึกษา
2. ข้อมูลด้านเศรษฐกิจ สังคม ชุมชนบริเวณสถานศึกษา
3. ประวัติสถานศึกษา
4. โครงสร้างการบริหารของสถานศึกษา

การจัดการเรียนการสอน

- 1 ความหมายของการจัดการเรียนการสอน
- 2 ความสำคัญของกิจกรรมการเรียนการสอน
- 3 จุดมุ่งหมายของการจัดกิจกรรมการเรียนการสอน
- 4 หลักการจัดกิจกรรมการเรียนการสอน
- 5 แนวการจัดกิจกรรมการเรียนการสอนให้สอดคล้องกับหลักสูตร

การจัดการเรียนการสอนอาชีวศึกษา

งานวิจัยที่เกี่ยวข้อง

สภาพทั่วไปของสถานศึกษา

1. ข้อมูลทั่วไปของสถานศึกษา

ชื่อสถานศึกษา วิทยาลัยอาชีวศึกษาศาสนาบริหารธุรกิจ เดิมชื่อโรงเรียนศาสนบริหารธุรกิจศึกษา
ได้รับอนุญาตให้จัดตั้ง ปี พ.ศ. 2550 และได้เปลี่ยนชื่อเป็น วิทยาลัยอาชีวศึกษาศาสนาบริหารธุรกิจ เมื่อ
วันที่ 26 เมษายน 2555 ปัจจุบันตั้งอยู่เลขที่ 73 หมู่ที่ 9 ถนนมิตรไมตรี แขวงหนองจอก เขตหนองจอก
จังหวัดกรุงเทพมหานคร รหัสไปรษณีย์ 10530

โทรศัพท์ 02-543-1229 ,02-9896434

โทรสาร 02-543-1229 E-mail.....sasana_50@yahoo.co.th www.sasana.ac.th

ตั้งอยู่ในเขตพื้นที่การศึกษาจังหวัดกรุงเทพมหานคร เขต 2 สังกัดสำนักงานคณะกรรมการ
ส่งเสริมการศึกษาเอกชน

2. ข้อมูลด้านเศรษฐกิจ สังคม ชุมชนบริเวณสถานศึกษา

2.1 สภาพสังคมของ ชุมชน

วิทยาลัยอาชีวศึกษาศาสนาบริหารธุรกิจตั้งอยู่ติดถนนมิตรไมตรี มีสภาพชุมชน เศรษฐกิจ เป็นสังคมชนบท ตั้งอยู่ใกล้สถานที่สำคัญได้แก่ วัด มัสยิด โบสถ์ โรงเรียน โบราณสถาน แหล่งเรียนรู้ทางวัฒนธรรม สถานีตำรวจ ไปรษณีย์ โรงพยาบาล สถานีเดินรถประจำทาง ธนาคาร ศูนย์การค้า ตลาดสด ร้ายเสริมสวย คลินิกแพทย์ ภูมิปัญญาท้องถิ่น (ชุมชนบ้านลำไทร) อาชีพของชุมชนโดยรอบ ส่วนใหญ่ มีอาชีพเกษตรกรรม รับจ้าง ค้าขาย ข้าราชการ ขายอาหาร ขายเสื้อผ้า

2.2 สภาพเศรษฐกิจของชุมชน เช่น ฐานะทางเศรษฐกิจ อาชีพ รายได้ ฯลฯ

วิทยาลัยอาชีวศึกษาศาสนาบริหารธุรกิจ เป็นวิทยาลัยอาชีวศึกษาเอกชน ที่จัดการศึกษาเพื่อรองรับความต้องการของนักเรียน นักศึกษา ที่สนใจจะเรียนสายอาชีพ ปัจจุบันที่เป็นอุปสรรคต่อการตัดสินใจเรียนสายอาชีพของนักเรียน นักศึกษา มีหลายประการดังนี้

1. เรื่องค่านิยมผู้ปกครอง ที่จะให้นักเรียน นักศึกษาในความปกครองเข้าเรียนสายสามัญ เพื่อมุ่งเข้าเรียนมหาวิทยาลัย และในปัจจุบัน โรงเรียนมัธยมก็มีการเข้าร่วม โครงการวิชาชีพกับวิทยาลัยการอาชีพที่ใกล้วิทยาลัยแล้วได้วุฒิการศึกษามัธยมศึกษาปีที่ 6

2. เรื่องค่าใช้จ่ายในการเรียน นักเรียน นักศึกษาส่วนใหญ่มีฐานะค่อนข้างยากจนดังนั้น การที่ผู้ปกครองจะส่งเสริมสนับสนุนและจะจัดซื้ออุปกรณ์ที่เกี่ยวข้องกับการเรียนทางวิชาชีพซึ่งก็เป็นอุปสรรคที่สำคัญต่อการเรียนภาคปฏิบัติและการสืบค้นหาข้อมูลจากคอมพิวเตอร์และเทคโนโลยีสมัยใหม่

2.3 ข้อมูลของผู้ปกครอง เช่น วุฒิการศึกษา อาชีพ เศรษฐกิจ รายได้เฉลี่ยต่อปี ฯลฯ

ผู้ปกครองส่วนใหญ่ประกอบอาชีพเกษตรกรรม ทำนา รับจ้างและประกอบอาชีพอิสระ ฐานะทางเศรษฐกิจอยู่ในระดับยากจนถึงปานกลาง มีรายได้น้อยไม่แน่นอน ทำให้ผู้ปกครองบางคนต้องผ่อนชำระค่าเล่าเรียนให้กับทางสถานศึกษา

3. ประวัติสถานศึกษา

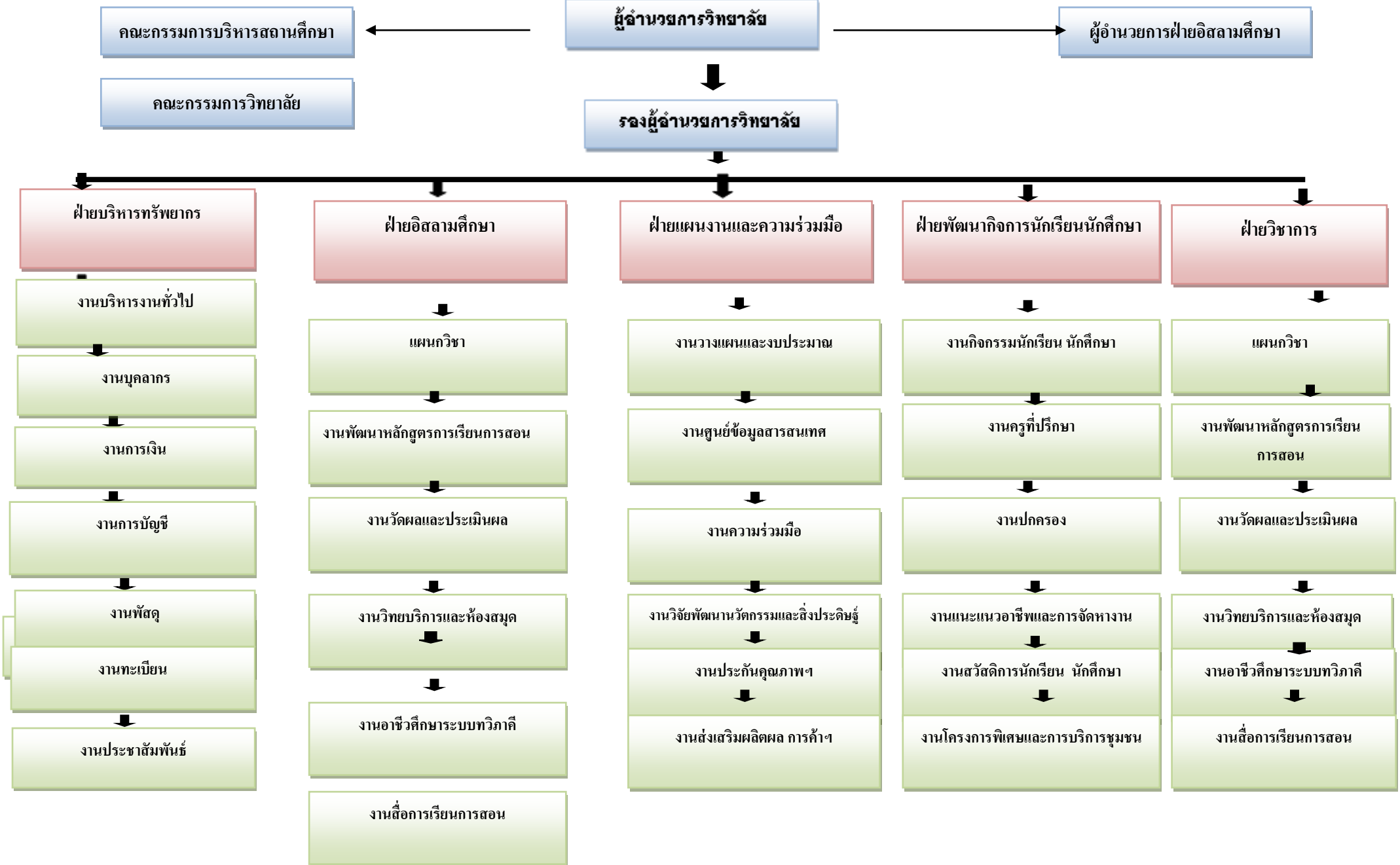
วิทยาลัยอาชีวศึกษาศาสนาบริหารธุรกิจ ตั้งอยู่เลขที่ 73 หมู่ 9 แขวงหนองจอก เขตหนองจอก กรุงเทพมหานคร 10530 เดิมชื่อ โรงเรียนสตรีศาสนวิทยา ตั้งขึ้นเพื่อสนองความประสงค์ของบรรดาผู้ปกครองที่ต้องการส่งบุตรหลานเข้าศึกษาทางศาสนาอิสลาม และภาษาอาหรับควบคู่กันไปกับการศึกษาวิชาชีพหลังจากสำเร็จการศึกษาภาคบังคับแล้ว ด้วยเหตุนี้ นายสมาน มาลีพันธุ์ ประธานบริหารโรงเรียนจึงตกลงสร้างอาคารคอนกรีตเสริมเหล็ก 3 ชั้น บนเนื้อที่ 2 ไร่ 1.3 งาน หรือ 3,720 ตารางเมตร พร้อมทั้งดำเนินการขอ

อนุญาตจัดตั้งเป็นโรงเรียนเอกชนสอนศาสนาอิสลามศึกษา และภาษาอาหรับ ได้รับใบอนุญาตเลขที่ กน. 001/2537 ออกให้ ณ วันที่ 17 พฤษภาคม 2537 ให้จัดการศึกษาหลักสูตรโรงเรียน สอนศาสนาอิสลามและภาษาอาหรับ ระดับอิสลามศึกษาตอนกลาง (มตะวิชาชีพชั้น 3 ปี และอิสลามศึกษาตอนปลาย(ชานาวิฮ์) ของกระทรวงศึกษาธิการ พ.ศ.2523 โดยมีนายมนตรี มาลีพันธุ์ เป็นผู้รับใบอนุญาตจัดตั้ง นายสมศักดิ์ มุหะหมัด เป็นครูใหญ่ และศูนย์การศึกษานอกโรงเรียนกรุงเทพมหานคร ได้ใช้สถานที่เป็นศูนย์ให้การศึกษาระดับประถมศึกษา มัธยมตอนต้น มัธยมตอนปลายไปพร้อมกันด้วย ในปีการศึกษา 2550 โรงเรียนสตรีศาสนวิทยา ได้สร้างอาคารคอนกรีตเสริมเหล็ก 4 ชั้น ห้องเรียนอีก 1 หลัง และขออนุญาตจัดการเรียนการสอน ระดับประกาศนียบัตรวิชาชีพ (ปวช.) ประเภทวิชาพาณิชยกรรม สาขาวิชาพาณิชยกรรม และระดับประกาศนียบัตรวิชาชีพชั้นสูง (ปวส.) ประเภทวิชาบริหารธุรกิจ สาขาวิชาการบัญชี คอมพิวเตอร์ธุรกิจ และการตลาด ได้รับอนุญาตจัดตั้งเมื่อวันที่ 16 พฤษภาคม 2550 โดยมีนายมนตรี มาลีพันธุ์ เป็นผู้รับใบอนุญาตจัดตั้งเปลี่ยนชื่อเป็น “โรงเรียนศาสนบริหารธุรกิจมีนักศึกษาปวช. และปวส. ในปีการศึกษา 2550 จำนวน 259 คน และต่อมาได้ขออนุญาตเปลี่ยนเป็น “วิทยาลัยอาชีวศึกษาศาสนบริหารธุรกิจ” ตั้งแต่วันที่ 26 เมษายน พ.ศ. 2555 ปัจจุบันมีนักศึกษารวม 680 คน ครูและบุคลากรทางการศึกษารวม 40 คน

4. โครงสร้างการบริหารของสถานศึกษา

เพื่อให้การบริหารจัดการศึกษาของสถานศึกษาเป็นไปอย่างมีประสิทธิภาพ บุคลากรได้ร่วมคิด ร่วมทำ ร่วมประเมินผล ร่วมปรับปรุง จึงมีการกระจายอำนาจการบริหารภายในสถานศึกษาตาม โครงสร้างการบริหารงาน ดังนี้

แผนภูมิบริหารสถานศึกษา
วิทยาลัยอาชีวศึกษาสาธิตบริหาร ชุรกิจ



การจัดการเรียนการสอน

1. ความหมายของการจัดการเรียนการสอน

การให้ความหมายของการจัดการเรียนการสอน มีผู้ให้ความหมายที่คล้ายคลึงกันในหลักการ แต่มีรายละเอียดที่แตกต่างกัน ดังนี้

วรัทยา ธรรมกิตติภพ (2548 : 24) ได้สรุปการเรียนการสอน หมายถึง ขั้นตอน ข้อเสนอแนะ ในการดำเนินการจัดการเรียนการสอนให้สัมพันธ์กับเนื้อหา เพื่อให้เกิดกระบวนการเรียนรู้หรือ เกิดประสิทธิผลแก่ผู้เรียน หรือบรรลุวัตถุประสงค์ในการเรียนการสอนอย่างมีประสิทธิภาพ

อาภรณ์ ใจเที่ยง (2546 : 72) ให้ความหมายการเรียนการสอน หมายถึง การปฏิบัติต่าง ๆ ที่เกี่ยวกับการเรียนการสอนและการกระทำทุกสิ่งทุกอย่างที่จัดขึ้นจากความร่วมมือระหว่างผู้สอนและผู้เรียน เพื่อให้การสอนดำเนินไปอย่างมีประสิทธิภาพและการเรียนรู้ของผู้เรียนบรรลุสู่จุดประสงค์ การสอนที่กำหนดไว้

ชาติชาย พิทักษ์ชนาคม (2544 : 236 237) การเรียนการสอน หมายถึง การปฏิบัติต่าง ๆ ที่ เกี่ยวกับการเรียนการสอนเพื่อให้การสอนดำเนินไปอย่างมีประสิทธิภาพและการเรียนรู้ของผู้เรียนบรรลุ สู่จุดประสงค์การสอนที่กำหนดไว้

ไสว พักขาว (2544 : 18) ให้ความหมายการเรียนการสอน หมายถึง กระบวนการที่มีการ วางแผนเพื่อจัดสภาพการณ์ให้เกิดปฏิสัมพันธ์ระหว่างผู้สอนกับผู้เรียนในการส่งเสริมการเรียนรู้ ของผู้เรียนในด้านต่าง ๆ ตามเป้าหมายที่วางไว้ ซึ่งในระหว่างการปฏิสัมพันธ์นั้นผู้สอนก็จะได้เรียนรู้ จากผู้เรียนด้วย

อรทัย มูลคำและสุวิทย์ มูลคำ (2544 : 11) ได้ให้ความหมาย การเรียนการสอน หมายถึง การจัด กิจกรรมประสบการณ์หรือสถานการณ์ใด ๆ ที่มีความหมายกับผู้เรียนได้ลงมือปฏิบัติและปฏิสัมพันธ์ กับสิ่งเหล่านี้ด้วยตนเอง โดยการสังเกต วิเคราะห์ ปฏิบัติ สรุป เพื่อสร้างนิยามความหมายและผลต่อองค์ ความรู้ด้วยตนเอง ทำให้เกิดการเรียนรู้ทุกด้านอย่าง สมดุล

กรมวิชาการ (2544) ให้ความหมายการเรียนการสอน หมายถึง ขั้นตอนที่ครูนำกิจกรรมต่าง ๆ ที่กำหนดไว้ในแผนการเรียนรู้มาสู่การปฏิบัติจริง โดยเน้นนักเรียนเป็นสำคัญเพื่อให้นักเรียนเกิดการ เรียนรู้และมีคุณลักษณะตามเป้าหมายที่ต้องการ

จากที่กล่าวมาข้างต้นพอสรุปได้ว่า การจัดการเรียนการสอนนั้นหมายถึง สภาพการเรียนรู้ ที่กำหนดขึ้นเพื่อนำผู้เรียน ไปสู่เป้าหมาย เพื่อให้บรรลุจุดประสงค์การเรียนการสอนที่กำหนดไว้ ในแผนการเรียนรู้ให้เหมาะสมสอดคล้องกับเนื้อหาและสภาพแวดล้อม การเรียนรู้ในด้านต่าง ๆ โดยเน้นผู้เรียนเป็นสำคัญ

2. ความสำคัญของกิจกรรมการเรียนการสอน

กิจกรรมการเรียนการสอนเป็นองค์ประกอบที่สำคัญของการเรียนการสอนเพราะกิจกรรมการเรียนการสอนของผู้เรียนและผู้สอนที่เหมาะสมจะทำให้ผู้เรียนเกิดการเรียนรู้อย่างแท้จริง (อาภรณ์ใจเที่ยง, 2546 : 72)ได้กล่าวถึง ความสำคัญของกิจกรรมการเรียนการสอนไว้ดังนี้

- 2.1 กิจกรรมช่วยสร้างความสนใจของเด็ก
- 2.2 กิจกรรมจะเปิดโอกาสให้นักเรียนประสบความสำเร็จ
- 2.3 กิจกรรมจะช่วยปลูกฝังความเป็นประชาธิปไตย
- 2.4 กิจกรรมจะช่วยปลูกฝังความรับผิดชอบ
- 2.5 กิจกรรมจะช่วยปลูกฝังและส่งเสริมความคิดริเริ่มสร้างสรรค์
- 2.6 กิจกรรมจะช่วยให้เด็กได้มีโอกาสเคลื่อนไหว
- 2.7 กิจกรรมจะช่วยให้เด็กได้รู้สึกสนุกสนาน
- 2.8 กิจกรรมช่วยให้เห็นความแตกต่างระหว่างบุคคล
- 2.9 กิจกรรมช่วยขยายความรู้และประสบการณ์ของเด็กให้กว้างขวาง
- 2.10 กิจกรรมจะช่วยส่งเสริมความงอกงามและพัฒนาการของเด็ก
- 2.11 กิจกรรมจะช่วยส่งเสริมทักษะ
- 2.12. กิจกรรมจะช่วยปลูกฝังเจตคติที่ดี
- 2.13 กิจกรรมจะช่วยส่งเสริมให้เด็กรู้จักทำงานเป็นหมู่
- 2.14 กิจกรรมจะช่วยให้เด็กเกิดความเข้าใจในบทเรียน
- 2.15.กิจกรรมจะช่วยส่งเสริมให้เด็กเกิดความซาบซึ้ง ความงามในเรื่องต่าง ๆ

ดังนั้น ผู้สอนจึงไม่ควรละเลยที่จะจัดกิจกรรมการเรียนการสอนให้น่าสนใจ ให้สอดคล้องกับวัยสติปัญญา ความสามารถของผู้เรียน และเนื้อหาของบทเรียนนั้น โดยต้องจัดอย่างมีจุดมุ่งหมาย

3. จุดมุ่งหมายของการจัดกิจกรรมการเรียนการสอน

การจัดกิจกรรมการเรียนการสอน ชาดิชาช พิทักษ์ธนาคม (2544 : 238) กล่าวถึงจุดมุ่งหมายของการจัดกิจกรรมการเรียนการสอน ดังนี้

1. เพื่อให้ผู้เรียนเกิดพัฒนาการทางร่างกาย อารมณ์ สังคม และสติปัญญาไปพร้อมกัน
2. เพื่อสนองความสามารถ ความถนัด ความสนใจของผู้เรียนทุกคน ซึ่งแต่ละคนจะมีแตกต่างกัน
3. เพื่อสร้างบรรยากาศการเรียนการสอน ให้ผู้เรียนเรียนด้วยความเพลิดเพลิน ไม่เกิดความรู้สึกเบื่อหน่ายในการเรียน
4. เพื่อสนองเจตนารมณ์ของหลักสูตร ให้ผู้เรียนได้คิดเป็น ทำเป็น แก้ปัญหาเป็นและเกิดทักษะกระบวนการ

5. เพื่อส่งเสริมให้ผู้เรียนกล้าแสดงออก และมีส่วนร่วมในการเรียน ผู้สอนจึงควรจัดกิจกรรมการเรียนการสอนทุกครั้ง เพื่อประโยชน์แก่ผู้เรียนเป็นสำคัญ

สอดคล้องกับ ไสว พักขาว (2544 : 25-26) ที่ได้กล่าวถึงจุดมุ่งหมายของการจัดกิจกรรมการเรียนการสอนที่ดีนั้น จะทำให้เกิดสิ่งต่อไปนี้

1. ผู้เรียนเรียนรู้อย่างมีความหมายและมีเป้าหมาย
2. ผู้เรียน ได้ใช้วิธีการเรียนรู้แบบ “ฉลาดรู้”
3. ผู้เรียนมีการพัฒนาการเรียนรู้ที่จะทำให้รู้จริง รู้แจ้ง รู้ลึกซึ้งและเรียนรู้อย่างต่อเนื่องตลอดชีวิต
4. ผู้เรียนสามารถนำความรู้ไปใช้อย่างเหมาะสมบนพื้นฐานของการรู้จักตนเอง การผสมผสานในศาสตร์ต่าง ๆ และใช้อย่างมีคุณธรรม เพื่อพัฒนาชีวิตและสังคม
5. ผู้เรียนมีการพัฒนาอย่างสมดุล ในคุณลักษณะทางกาย ปัญญา คุณธรรมและทักษะการใช้ชีวิต

จากจุดมุ่งหมายของการจัดกิจกรรมการเรียนการสอนดังกล่าวสรุปได้ว่า ครูผู้สอนจึงควรจัดกิจกรรมการเรียนการสอนทุกครั้ง เพื่อประโยชน์แก่ผู้เรียน ทำให้ผู้เรียนเกิดการเรียนรู้และเรียนรู้ด้วยความสุข

4. หลักการจัดกิจกรรมการเรียนการสอน

การจัดกิจกรรมการเรียนการสอนที่ดีนั้น ควรเป็นไปเพื่อส่งเสริมการเรียนรู้ของผู้เรียนที่จะทำให้ผู้เรียนเกิดความสมดุลทั้งทางกาย ปัญญา คุณธรรมและทักษะการใช้ชีวิต สามารถพัฒนาตนเองได้อย่างเต็มศักยภาพและใช้ความรู้ให้เกิดประโยชน์ต่อตนเองและส่วนรวม ดังที่ อากรณี ใจเที่ยง (2546 : 73-76) ได้กล่าวถึงหลักการจัดกิจกรรมการเรียนการสอน ดังนี้

- 4.1 จัดกิจกรรมให้สอดคล้องกับกิจกรรมของหลักสูตร
- 4.2 จัดกิจกรรมให้สอดคล้องกับจุดประสงค์การสอน
- 4.3 จัดกิจกรรมให้สอดคล้องและเหมาะสมกับวัย
- 4.4 จัดกิจกรรมให้สอดคล้องกับลักษณะของเนื้อหาวิชา
- 4.5 จัดกิจกรรมให้มีลำดับขั้นตอน
- 4.6 จัดกิจกรรมให้น่าสนใจ
- 4.7 จัดกิจกรรมโดยให้ผู้เรียนเป็นผู้กระทำกิจกรรม
- 4.8 จัดกิจกรรมโดยใช้วิธีการที่ทำทลายความคิดความสามารถของผู้เรียน
- 4.9 จัดกิจกรรมโดยใช้เทคนิควิธีการสอนที่หลากหลาย
- 4.10 จัดกิจกรรมโดยให้มีบรรยากาศที่รื่นรมย์
- 4.11 จัดกิจกรรมแล้วต้องมีการวัดผลการใช้กิจกรรมนั้นทุกครั้ง

จากหลักการดังกล่าวสรุปได้ว่า การจัดกิจกรรมการเรียนการสอนควรดำเนินการ เพื่อประโยชน์แก่ผู้เรียนอย่างแท้จริง โดยมุ่งพัฒนาความเจริญทุกด้านให้แก่ผู้เรียน เราให้ผู้เรียนแสดงออกและได้มีส่วนร่วมฝึกฝนวิธีการแสวงหาความรู้ วิธีการแก้ปัญหาด้วยตนเองและจัดโดยมีบรรยากาศที่รื่นรมย์ สนุกสนาน ตลอดจนจัดให้เหมาะสมกับวัยของผู้เรียน

5. แนวการจัดกิจกรรมการเรียนการสอนให้สอดคล้องกับหลักสูตร

เนื่องจากหลักสูตรเป็นแผนแม่บทในการกำหนดขอบข่ายความรู้ ความสามารถและมวลประสบการณ์ ดังนั้นในการจัดกิจกรรมการเรียนการสอน ผู้สอนจำเป็นต้องทราบถึง ความคาดหวังของหลักสูตรในภาพรวมที่ต้องการให้ผู้เรียนเกิดคุณลักษณะในด้านต่าง ๆ หลักสูตรประกาศนียบัตรวิชาชีพ พุทธศักราช 2556 (สำนักงานคณะกรรมการการอาชีวศึกษา, 2556) ซึ่งเป็นหลักสูตรที่มุ่งผลิตและพัฒนาแรงงานระดับผู้ชำนาญการเฉพาะสาขาอาชีพ โดยมีหลักการดังนี้

1. เป็นหลักสูตรที่มุ่งผลิตและพัฒนาแรงงานระดับผู้ชำนาญการเฉพาะสาขาอาชีพ สอดคล้องกับตลาดแรงงาน สภาพเศรษฐกิจ สังคม วัฒนธรรม เทคโนโลยีและสิ่งแวดล้อม สามารถเป็นหัวหน้างานหรือเป็นผู้ประกอบการได้

2. เป็นหลักสูตรที่มุ่งเน้นให้ผู้เรียนมีสมรรถนะในการประกอบอาชีพ มีความรู้เต็มภูมิ ปฏิบัติได้จริงและเข้าใจชีวิต

3. เป็นหลักสูตรที่เปิดโอกาสให้ผู้ประกอบการวิชาชีพมีส่วนร่วมในการเรียนการสอน วิชาชีพ สามารถถ่ายโอนประสบการณ์การเรียนรู้จากสถานประกอบการ และสามารถสะสมการเรียนรู้ และประสบการณ์ได้

เพื่อให้ผู้เรียนมีคุณลักษณะที่พึงประสงค์ดังกล่าว หลักสูตรจึงเน้นให้จัดกิจกรรมการเรียนการสอน (สำนักงานคณะกรรมการการอาชีวศึกษา, 2556) โดยยึดจุดมุ่งหมาย 9 ประการ ดังนี้

1. เพื่อให้มีความรู้และทักษะพื้นฐานในการดำรงชีวิตสามารถศึกษาค้นคว้าเพิ่มเติมหรือศึกษาต่อในระดับที่สูงขึ้น

2. เพื่อให้มีทักษะและสมรรถนะในงานอาชีพตามมาตรฐานวิชาชีพ

3. เพื่อให้สามารถบูรณาการความรู้ ทักษะจากศาสตร์ต่างๆ ประยุกต์ใช้ในงานอาชีพ สอดคล้องกับการเปลี่ยนแปลงทางเทคโนโลยี

4. เพื่อให้มีเจตคติที่ดีต่ออาชีพ มีความมั่นใจและภาคภูมิใจในงานอาชีพ

5. เพื่อให้มีปัญญา ใฝ่รู้ ใฝ่เรียน มีความคิดสร้างสรรค์ มีความสามารถในการจัดการตัดสินใจและการแก้ปัญหา รู้จักแสวงหาแนวทางใหม่ ๆ มาพัฒนาตนเอง ประยุกต์ใช้ความรู้ในการสร้างงานให้สอดคล้องกับวิชาชีพและการพัฒนางานอาชีพอย่างต่อเนื่อง

6. เพื่อให้มีบุคลิกภาพที่ดี มีคุณธรรม จริยธรรม ชื่อสัตย์ มีวินัย มีสุขภาพสมบูรณ์แข็งแรง ทั้งร่างกายและจิตใจ เหมาะสมกับการปฏิบัติในอาชีพนั้น ๆ

7. เพื่อให้เป็นผู้มีพฤติกรรมทางสังคมที่ดีงาม ทั้งในการทำงาน การอยู่ร่วมกัน มีความรับผิดชอบต่อกองคกร องค์กร ท้องถิ่นและประเทศชาติ อุทิศตนเพื่อสังคม เข้าใจและเห็นคุณค่าของศิลปวัฒนธรรมไทย ภูมิปัญญาท้องถิ่น ตระหนักในปัญหาและความสำคัญของสิ่งแวดล้อม

8. เพื่อให้ตระหนักและมีส่วนร่วมในการพัฒนาและแก้ไขปัญหาเศรษฐกิจของประเทศ โดยเป็นกำลังสำคัญในด้านการผลิตและให้บริการ

9. เพื่อให้เห็นคุณค่าและดำรงไว้ซึ่งสถาบันชาติ ศาสนา และพระมหากษัตริย์ ปฏิบัติตนในฐานะพลเมืองดีตามระบอบประชาธิปไตย อันมีพระมหากษัตริย์ทรงเป็นประมุข

จากแนวทางการจัดกิจกรรมการเรียนการสอนดังกล่าวสรุปได้ว่า การจัดกิจกรรมการเรียนการสอนเป็นหัวใจของการนำผู้เรียนไปสู่จุดหมายหลักของหลักสูตรผู้เรียนจะเกิดการเรียนรู้ได้ดีเพียงใด ขึ้นอยู่กับการจัดกิจกรรมการเรียนการสอนของครูผู้สอนเป็นสำคัญ ในการจัดกิจกรรมการเรียนการสอนต้องจัดให้สอดคล้องกับหลักสูตร โดยเฉพาะหลักสูตรประกาศนียบัตรวิชาชีพชั้นสูง พุทธศักราช 2557 ประเภทวิชาพาณิชยกรรม ที่มุ่งพัฒนาผู้เรียน การจัดกิจกรรมการเรียนการสอนเน้นการปฏิบัติจริง เพื่อให้ผู้เรียนเกิดทักษะกระบวนการคิดตัว สามารถนำไปใช้ประโยชน์ในชีวิตได้

การจัดการเรียนการสอนอาชีวศึกษา

1. ลักษณะการจัดการเรียนการสอนอาชีวศึกษา

เพื่อความเข้าใจเกี่ยวกับการจัดการเรียนการสอนอาชีวศึกษา สามารถจำแนกตามลักษณะของการจัดการเรียนการสอน

2 ลักษณะของจุดประสงค์ในการจัดการเรียนการสอน นวลจิตต์ เขาวงกตพิงส์ (2544: 191) ได้กล่าวถึงจุดประสงค์การสอนอาชีวศึกษาไว้ 3 ประการ

2.1 จุดประสงค์การเรียนรู้ด้านพุทธิพิสัย (Cognitive Domain) ได้แก่ การมุ่งเน้นให้ผู้เรียนได้เกิดความรู้ ความเข้าใจในเรื่องการทำงาน เพื่อให้ผู้เรียนสามารถนำความรู้ไปประยุกต์ใช้ในการทำงาน หรือแก้ปัญหาในสถานการณ์ต่าง ๆ

2.2 จุดประสงค์การเรียนรู้ด้านเจตพิสัย (Affective Domain) ได้แก่ การมุ่งเน้นให้ผู้เรียนเกิดความรักในงานที่ทำ ฝักใฝ่อาชีพและความคิดในการทำงานให้สอดคล้องกับงานอาชีพมีความใฝ่รู้และพัฒนาตนเองอยู่เสมอ

2.3 จุดประสงค์การเรียนรู้ด้านทักษะพิสัย (Psychomotor Domain) ได้แก่ การมุ่งเน้นให้มีการฝึกปฏิบัติงานโดยใช้เครื่องมือ เครื่องใช้ และเครื่องจักรต่าง ๆ เหมือนในโรงงานหรือสถานประกอบการ จนเกิดความชำนาญ

3. ลักษณะของเนื้อหาในการจัดการเรียนการสอนอาชีวศึกษาเนื้อหาสาระของเรื่องที่จะสอนทางอาชีวศึกษาจะมีความเกี่ยวข้องกับเรื่อง

3.1 ความรู้ที่ใช้ในการปฏิบัติงาน ซึ่งมีลักษณะที่ผู้เรียนสามารถนำไปประยุกต์ใช้ได้

3.2 ความรู้ที่เกี่ยวกับขั้นตอนของการปฏิบัติเทคนิคเฉพาะที่จะทำให้ทำงานได้สำเร็จอย่างมีประสิทธิภาพ

3.3 ความรู้เกี่ยวกับคุณลักษณะนิสัยที่ดีที่เกิดจากการฝึกงาน และสามารถพัฒนาเป็นคุณลักษณะนิสัยถาวรของผู้เรียนได้

4. ลักษณะของการจัดกิจกรรมการเรียนการสอนอาชีวศึกษา กิจกรรมการเรียนการสอนอาชีวศึกษาต้องทำให้ผู้เรียนเกิดการเรียนรู้ตรงตามวัตถุประสงค์ของการสอน โดยผู้สอนต้องออกแบบการจัดกิจกรรมการเรียนการสอนโดยคำนึงถึงยุทธศาสตร์การสอนที่จะนำมาใช้แล้วเกิดผลในการจัดการเรียนการสอนอาชีวศึกษาอย่างได้ผล ลักษณะของการจัดกิจกรรมการเรียนการสอนต้องเอื้ออำนวยให้ผู้เรียนเกิดการเรียนรู้ ความคิด รวบรวมและหลักการ ผู้สอนจึงต้องใช้สื่อการสอนและตัวอย่างต่าง ๆ ช่วยผู้เรียนสร้างการเรียนรู้ และเปิดโอกาสให้ผู้เรียนได้นำผลของการเรียนรู้ไปใช้ทำความเข้าใจในการทำงานภาคปฏิบัติ ซึ่งจะต้องจัดให้มีความสอดคล้องกับการทำงานในสถานประกอบการมากที่สุด (นวลจิตต์ เขาวงกตพิงศ์, 2544 : 191-192)

5. ลักษณะของสื่อการเรียนการสอนอาชีวศึกษา ผู้สอนควรมีความรู้ในการเลือกใช้สื่อการเรียนการสอนให้เหมาะสมกับโอกาส ต้องเลือกใช้สื่อที่จะช่วยให้ผู้เรียนเกิดความรู้ความเข้าใจในงานที่ทำ

6. ลักษณะของการวัดและประเมินผลการเรียนการสอนอาชีวศึกษา การวัดและการประเมินผล การเรียนการสอน คือ การตรวจสอบผลการเรียนรู้กับจุดประสงค์การสอนที่ตั้งไว้ วัดและประเมินผล การเรียนรู้ของผู้เรียนในด้านพุทธิพิสัย สามารถใช้แบบทดสอบได้ แต่การเรียนรู้เจตพิสัยและทักษะพิสัยต้องใช้วิธีการสังเกตพฤติกรรมของผู้เรียน หรือสามารถใช้แบบทดสอบ หรือแบบสังเกตพฤติกรรม การทำงานของผู้เรียน โดยจะต้องมีการตั้งประเด็นการสังเกตและทดสอบไว้ล่วงหน้าด้วย (นวลจิตต์ เขาวงกตพิงศ์, 2544 : 192)

7. ลักษณะบทบาทของผู้สอนอาชีวศึกษาในการจัดการเรียนการสอน บทบาทสำคัญของผู้สอนอาชีวศึกษา คือ การเตรียมความพร้อมด้านเนื้อหาที่เป็นความรู้ ทักษะปฏิบัติที่ต้องฝึกฝน มีการออกแบบกิจกรรมการเรียนการสอน การเตรียมคำถามที่จะใช้กระตุ้นและช่วยในการเชื่อมโยงความคิดของผู้เรียน การเตรียมสื่อการสอน และเครื่องมือที่จะใช้ในการวัดและการประเมินผล การเรียนรู้ของผู้เรียน นอกจากนี้ผู้สอนอาชีวศึกษาต้องมีบทบาทในการแสดงตนเป็นแบบแผนและเป็นตัวอย่างที่ดี

8. ลักษณะบทบาทของผู้เรียนในการจัดการเรียนการสอนอาชีวศึกษา ผู้เรียนจะเกิดการเรียนรู้ในการปฏิบัติงานได้ จำเป็นต้องลงมือฝึกปฏิบัติและศึกษาด้วยตนเอง โดยผู้สอนจะเป็นผู้จัดประสบการณ์ต่าง ๆ ให้การเรียนโดยการปฏิบัติจริงเป็นลักษณะสำคัญของบทบาทที่ผู้เรียนอาชีวศึกษาจะต้องมีนอกเหนือจากการเรียนรู้เนื้อหาสาระและการได้ฝึกประสบการณ์เพื่อการปลูกฝังเจตคติที่ดีต่อการทำงานด้วย (วรัทยา ธรรมกิตติภพ, 2548 : 31)

งานวิจัยที่เกี่ยวข้อง

ผลงานวิจัยเกี่ยวกับการพัฒนาการสอนวิชาภาษาอังกฤษในชีวิตจริง 1 Real life English 1 โดยเฉพาะอย่างยิ่ง งานวิจัยที่เกี่ยวข้องมีหลากหลาย ดังนั้นผู้วิจัยจึงได้คัดเลือกผลงานวิจัยที่เกี่ยวข้องดังต่อไปนี้

ผลสัมฤทธิ์ทางการเรียนของนักเรียนเป็นสิ่งที่ชี้ผลลัพธ์ของการจัดการศึกษา ซึ่งนอกจากจะเป็นเรื่องการพัฒนาความรู้ความสามารถทางสติปัญญาของผู้เรียนแล้ว ยังแสดงถึงคุณค่าของหลักสูตร การจัดการกิจกรรมการเรียนการสอน ความรู้ความสามารถของครูผู้สอน และผู้บริหาร มีผู้กล่าวถึงความหมายของผลสัมฤทธิ์ทางการเรียนไว้หลายท่าน ดังนี้ อัจฉรา สุขารมณ์ และอรพินทร์ ชูชม (2530: 10) ได้กล่าวว่า ผลสัมฤทธิ์ทางการเรียน หมายถึง ระดับความสำเร็จที่ได้รับจากการเรียนซึ่งได้ประเมินผลจากสองวิธี คือ (1) กระบวนการที่ได้จากแบบทดสอบ โดยใช้แบบทดสอบผลสัมฤทธิ์ทางการเรียนโดยทั่วไป (2) กระบวนการที่ได้จากเกรดเฉลี่ยของสถาบันการศึกษาซึ่งต้องอาศัยกรรมวิธีที่ซับซ้อนและช่วงเวลายาวนาน และ อุทุมพร จามรมาน (2535: 38) อธิบายว่า ผลสัมฤทธิ์ทางการเรียน เป็นการบอกความสามารถของผู้เรียน ในการวิเคราะห์ วิเคราะห์ ความพยายามในการเรียน ทักษะในการศึกษาเล่าเรียนและการปฏิบัติ มีการเข้าห้องเรียน มีความสนใจ และมีทัศนคติที่ดีต่ออาชีพ สำหรับพจนานุกรมฉบับราชบัณฑิตยสถาน พ.ศ. 2542 ได้ให้ความหมายของคำว่า “สัมฤทธิ์” ว่า หมายถึง ความสำเร็จ (ในคำว่า สัมฤทธิ์ผล)

มนตร์วิ นันตะเสน (2543: 26) ได้ให้ความหมายของผลสัมฤทธิ์ทางการเรียน หมายถึง ความรู้ความสามารถของผู้เรียนที่เกิดขึ้นหลังจากได้รับการฝึกอบรมสั่งสอนทั้งในสถานศึกษาและนอกสถานศึกษา จึงถือได้ว่าผลสัมฤทธิ์ทางการเรียนคือผลผลิตที่สำคัญของการเรียนการสอน การวัดผลสัมฤทธิ์ทางการเรียนจึงเป็นกิจกรรมหลักในกระบวนการเรียนการสอนของครู นอกจากนี้ สุดาลักษณ์ เข้มพรมมา (2548, 20) ให้ความหมายของ “ผลสัมฤทธิ์ทางการเรียน” ว่า หมายถึงความรู้หรือทักษะของบุคคลอันเกิดจากการเรียนรู้ โดยการแสดงออกซึ่งความสำเร็จของบุคคลในการเข้าถึงความรู้ใด ๆ นั้น สามารถวัดได้ด้วยแบบทดสอบวัดผลสัมฤทธิ์ทั่วไป

สุรพล ประยงค์พันธ์(2530:17) ได้กล่าวว่า การเรียนด้วยตนเองเป็นกลุ่มเป็นวิธีการที่ให้นักเรียนเรียนด้วยตัวเองเป็นกลุ่ม โดยนักเรียนแต่ละคนจะมีชุดการสอนละชุดการสอนคนละชุดเพื่อศึกษาเนื้อหาเดียวกัน เมื่อนักเรียนคนใดคนหนึ่งมีปัญหาในการเรียนก็สามารถปรึกษาหารือกับเพื่อนในกลุ่มได้

จากเอกสาร และงานวิจัยที่เกี่ยวข้องที่กล่าวมาทั้งหมด จะเห็นได้ว่าการสอนวิชา ภาษาอังกฤษในชีวิตจริง 1 Real life English 1 มีความจำเป็นจะต้องจัดการเรียนการสอน โดยใช้การแบ่งกลุ่มเพื่อให้นักศึกษาได้รับการฝึกฝน อบรม ให้มีความรู้ความสามารถในการปฏิบัติงาน ตลอดจนมีทัศนคติที่ดีและมีทักษะในวิชาชีพถึงเกณฑ์ซึ่งเป็นที่ยอมรับก่อนที่จะเข้าสู่ตลาดแรงงาน

บทที่ 3

วิธีดำเนินการ

การศึกษาผลสัมฤทธิ์ทางการเรียนวิชา ภาษาอังกฤษในชีวิตจริง 1 Real life English 1 เรื่อง Talking about personal data ของนักศึกษาชั้น ปวช 1/1 ที่สอนโดยใช้การแบ่งกลุ่ม ผู้วิจัยได้ดำเนินการตามขั้นตอนดังนี้

1. ประชากรที่ใช้ในการวิจัย
2. เครื่องมือที่ใช้ในการวิจัย
3. วิธีการสร้างเครื่องมือ
4. วิธีดำเนินการทดลอง
5. การวิเคราะห์ข้อมูล

ประชากรที่ใช้ในการวิจัย

ประชากรที่ใช้ในการศึกษาครั้งนี้ได้แก่นักศึกษาชั้น ปวช 1/1 ระดับประกาศนียบัตรวิชาชีพ ชั้นปีที่ 1/1 วิทยาลัยอาชีวศึกษาศาสนาบริหารธุรกิจ ที่ลงทะเบียนเรียนวิชาภาษาอังกฤษในชีวิตจริง 1 ในภาคเรียนที่ 1 ปีการศึกษา 2558 ทั้งหมดจำนวน 158 คน

เครื่องมือที่ใช้ในการวิจัย

1. การแบ่งกลุ่ม วิชา ภาษาอังกฤษในชีวิตจริง 1 Real life English 1 เรื่อง Talking about personal data ของนักศึกษาชั้น ปวช 1/1

2. แบบทดสอบวัดผลสัมฤทธิ์ทางการเรียน วิชา ภาษาอังกฤษในชีวิตจริง 1 Real life English 1 เรื่อง Talking about personal data ของนักศึกษาชั้น ปวช 1/1

วิธีการสร้างเครื่องมือ

สำหรับวิธีการสร้างเครื่องมือที่ใช้ในการวิจัยครั้งนี้ ผู้วิจัยได้ดำเนินการดังนี้

1. การจัดทำรายงานการวิจัย เรื่อง การศึกษา ผลสัมฤทธิ์ทางการเรียนวิชาภาษาอังกฤษในชีวิตจริง 1 Real life English 1 ผู้วิจัยได้ดำเนินการดังนี้

- 1.1. ศึกษาหลักสูตรประกาศนียบัตรวิชาชีพ พุทธศักราช 2556 คู่มือและเอกสารที่เกี่ยวข้องกับแผนการจัดการเรียนรู้
- 1.2. ศึกษาวิธีการแบ่งกลุ่ม.จากหนังสือ เอกสารและงานวิจัยที่เกี่ยวข้อง
- 1.3. วิเคราะห์เนื้อหาและกำหนดขอบเขตของเนื้อหา

- 1.4. กำหนดจุดประสงค์ทั่วไป จุดประสงค์เชิงพฤติกรรม และคุณลักษณะที่
ต้องการเน้น
- 1.5. กำหนดโครงสร้างและเนื้อหาให้สอดคล้องกับจุดประสงค์
- 1.6. ดำเนินการแบ่งกลุ่มตามลำดับของจุดประสงค์การเรียนรู้ ลำดับ
เนื้อหาและโครงสร้างที่กำหนดไว้
- 1.7. นำแบบทดสอบก่อนและหลังเรียนให้ผู้เชี่ยวชาญด้านเนื้อหาพิจารณา
จำนวน 2 ท่าน ดังนี้
- 1) ดร. มงคล เพ็ชจร
 - 2) ดร. ภาราดา วงษ์สมบัติ
- 1.8. ปรับปรุงแบบทดสอบตามคำแนะนำของผู้เชี่ยวชาญ
- 1.9. จัดทำแบบทดสอบสมบูรณ์พร้อมที่จะนำไปใช้ในการจัดกิจกรรมการ
เรียนการสอนต่อไป
2. การสร้างแบบทดสอบวัดผลสัมฤทธิ์ทางการเรียน วิชาภาษาอังกฤษในชีวิตจริง1
Real life English 1 ผู้วิจัยได้ดำเนินการดังนี้
- 2.1. ศึกษาเอกสารและตำราที่เกี่ยวข้องกับวิชาภาษาอังกฤษในชีวิตจริง1 real
life english1
- 2.2. ศึกษาวิธีการสร้างแบบทดสอบวัดผลสัมฤทธิ์ทางการเรียนจากหนังสือ
ตำรา และเอกสารที่เกี่ยวข้อง
- 2.3. วิเคราะห์เนื้อหาตามจุดประสงค์จากแผนการสอน
- 2.4. สร้างแบบทดสอบวัดผลสัมฤทธิ์ทางการเรียนให้ครอบคลุมเนื้อหาตาม
จุดประสงค์
- 2.5. นำแบบทดสอบที่สร้างขึ้นให้ผู้เชี่ยวชาญจำนวน 2 คน พิจารณา เพื่อนำมา
วิเคราะห์หาค่าดัชนีความสอดคล้องของแบบทดสอบกับจุดประสงค์การเรียนรู้ (IOC) ดังนี้
- 1) ดร. มงคล เพ็ชจร
 - 2) ดร. ภาราดา วงษ์สมบัติ
- 2.6. ปรับปรุงแบบทดสอบตามคำแนะนำของผู้เชี่ยวชาญ
- 2.7. นำแบบทดสอบไปทดลองใช้เพื่อวิเคราะห์หาค่าความยากง่าย (P) และค่า
อำนาจจำแนก (r) โดยพิจารณาว่าข้อใดที่นัก.....ตอบถูกมากตัดออกข้อใดที่นักเรียนตอบถูกน้อยตัดออก
- 2.8. นำแบบทดสอบที่วิเคราะห์ได้ไปปรับปรุงใหม่ จัดพิมพ์เป็นฉบับสมบูรณ์
นำไปใช้ในการจัดกิจกรรมการเรียนการสอนต่อไป

วิธีดำเนินการทดลอง

1. นำการแบ่งกลุ่มเนื้อหาวิชา ภาษาอังกฤษในชีวิตจริง 1 ไปใช้จริงกับนักศึกษาระดับประกาศนียบัตรวิชาชีพ ชั้นปีที่ 1/1 ในภาคเรียนที่ 1 ปีการศึกษา 2558 โดยดำเนินการดังนี้

- 1.1 ให้นักศึกษาศึกษาจุดประสงค์การเรียนรู้ของ Talking about Personal data
- 1.2 ให้นักศึกษาเรียนทำแบบทดสอบก่อนและหลังเรียน เกี่ยวกับ Talking about Personal data
- 1.3 ให้นักศึกษาฝึกปฏิบัติตามแบบทดสอบ
- 1.4 ครูตรวจสอบการฝึกปฏิบัติของนักเรียนอย่างใกล้ชิด และทำการแก้ไขทันทีเมื่อพบว่านักเรียนทำผิดเพื่อให้แก้ไขข้อบกพร่องต่างๆ
- 1.5 ให้นักศึกษาทำแบบทดสอบหลังเรียน และแบบสอบถามความพึงพอใจ

2. ครูนำกระดาษคำตอบที่ได้จากการทดสอบวัดผลสัมฤทธิ์ทางการเรียนก่อนเรียน (Pre - test) และหลังเรียน (Post - test) ไปตรวจให้คะแนน โดยข้อที่ตอบถูกให้ 1 คะแนน ข้อที่ตอบผิดให้ 0 คะแนน

3. นำผลการตรวจสอบแบบวัดผลสัมฤทธิ์ทางการเรียนก่อนเรียน (Pre - test) หลังเรียน (Post - test) ไปวิเคราะห์ข้อมูลทางสถิติ

การวิเคราะห์ข้อมูล

ในการวิเคราะห์ข้อมูลผู้วิจัยได้ดำเนินการดังนี้

1. การหาค่าสถิติพื้นฐาน คือ ร้อยละ ค่าเฉลี่ย และส่วนเบี่ยงเบนมาตรฐานของคะแนนที่ได้จากการทดสอบก่อนเรียนและหลังเรียน โดยใช้สูตรดังนี้ (บุญชม ศรีสะอาด, 2543 : 102 – 103)

1.1 ค่าร้อยละ

$$P = \frac{f}{N} \times 100$$

เมื่อ P แทน ค่าร้อยละ
f แทน ความถี่ที่ต้องการแปลงให้เป็นร้อยละ
N แทน จำนวนความถี่ทั้งหมด

1.2 ค่าเฉลี่ย

$$\mu = \frac{\sum X}{N}$$

เมื่อ μ แทนค่าเฉลี่ย
 $\sum X$ แทนผลรวมของคะแนนทั้งหมดในกลุ่ม
N แทนจำนวนคะแนนในกลุ่ม

1.3 ส่วนเบี่ยงเบนมาตรฐาน

$$\sigma = \sqrt{\frac{N \sum X^2 - (\sum X)^2}{N(N-1)}}$$

เมื่อ σ แทนส่วนเบี่ยงเบนมาตรฐาน
 $\sum X$ แทนผลรวมของคะแนนแต่ละตัว
 N แทนจำนวนคะแนนในกลุ่ม

2. การเปรียบเทียบผลของคะแนนทดสอบก่อนเรียนและคะแนนทดสอบหลังเรียน Talking about personal data โดยการหาผลต่างระหว่างค่าเฉลี่ย (พรณี ลีกิจวัฒน์, 2551 : 145-146)

$$D = \sum \mu_Y - \sum \mu_X$$

เมื่อ D แทน ผลต่างระหว่างค่าเฉลี่ย
 μ_Y แทน ค่าเฉลี่ยคะแนนทดสอบหลังเรียน
 μ_X แทน ค่าเฉลี่ยคะแนนทดสอบก่อนเรียน
 \sum แทนผลรวม

บทที่ 4

ผลการวิเคราะห์ข้อมูล

ผลการวิเคราะห์ข้อมูลการศึกษาผลสัมฤทธิ์ทางการเรียน วิชาภาษาอังกฤษในชีวิตจริง1 เรื่อง Talking about personal data ของนักศึกษาชั้น ปวช 1/1 .ที่สอนโดยใช้การแบ่งกลุ่มผลการวิเคราะห์ข้อมูลปรากฏดังนี้

ตารางที่ 1 แสดงจำนวนร้อยละ ค่าเฉลี่ย และส่วนเบี่ยงเบนมาตรฐานของคะแนนทดสอบก่อนเรียน และคะแนนทดสอบหลังเรียนวิชาภาษาอังกฤษในชีวิตจริง1 Real life English 1

คะแนน	ร้อยละ	μ	σ
คะแนนทดสอบก่อนเรียน	16.53	4.96	1.54
คะแนนทดสอบหลังเรียน	19.53	5.86	2.20

จากตารางที่ 1 พบว่าผลสัมฤทธิ์ของคะแนนทดสอบก่อนเรียนมีค่าเฉลี่ย 4.96 ($\sigma = 1.54$) คิดเป็นร้อยละ 16.53 ส่วนผลสัมฤทธิ์ของคะแนนทดสอบหลังเรียนมีค่าเฉลี่ย 5.86 ($\sigma = 2.20$) คิดเป็นร้อยละ 19.53 (ตารางภาคผนวกที่ 1, 2)

ตารางที่ 2 การเปรียบเทียบผลสัมฤทธิ์ทางการเรียนของคะแนนทดสอบก่อนเรียนและหลังเรียนวิชาภาษาอังกฤษในชีวิตจริง1 Real life english1

คะแนน	μ	D
คะแนนทดสอบก่อนเรียน	4.96	0.9
คะแนนทดสอบหลังเรียน	5.86	

จากตารางที่ 2 พบว่า คะแนนทดสอบหลังเรียนวิชา ภาษาอังกฤษในชีวิตจริง 1 Real life English 1 มีค่าเฉลี่ยสูงกว่า คะแนนทดสอบก่อนเรียนอยู่ 0.9 คะแนน นั่นคือคะแนนที่ได้จากการทดสอบหลังเรียนสูงกว่า คะแนนที่ได้จากการทดสอบก่อนเรียน เป็นจริงตามคำถามการวิจัยที่ตั้งไว้ (ตารางภาคผนวกที่ 3)

บทที่ 5

สรุปผล อภิปรายผลและข้อเสนอแนะ

การศึกษาผลสัมฤทธิ์ทางการเรียนวิชาภาษาอังกฤษในชีวิตจริง1 Real life English 1

เรื่อง Talking about personal data ของนักศึกษาชั้น ปวช 1/3 .ที่สอนโดยใช้การแบ่งกลุ่ม ผลการวิจัยสรุปได้ดังนี้

สรุปผล

1. ผลสัมฤทธิ์ทางการเรียนวิชาภาษาอังกฤษในชีวิตจริง1 Real life English1

เรื่อง Talking about personal data ของนักศึกษาชั้น ปวช 1/1 ที่สอนโดยใช้การแบ่งกลุ่มพบว่า ผลสัมฤทธิ์ของคะแนนทดสอบก่อนเรียนมีค่าเฉลี่ย 4.96 ($\sigma = 1.54$) ส่วนผลสัมฤทธิ์ของคะแนน ทดสอบหลังเรียนมีค่าเฉลี่ย 5.86

($\sigma = 2.20$)

2. การเปรียบเทียบผลสัมฤทธิ์ของคะแนนทดสอบก่อนเรียนกับหลังเรียนวิชาภาษาอังกฤษใน ชีวิตจริง1 เรื่อง Talking about personal data ของนักศึกษาชั้น ปวช 1/1 .ที่สอนโดยใช้การแบ่งกลุ่มพบว่า คะแนนทดสอบหลังเรียนวิชา...ภาษาอังกฤษในชีวิตจริง1 Real life English1มีค่าเฉลี่ยสูงกว่า คะแนน ทดสอบก่อนเรียนอยู่ 0.9 คะแนน

อภิปรายผล

จากผลการวิจัยการศึกษาผลสัมฤทธิ์ทางการเรียนวิชาภาษาอังกฤษในชีวิตจริง1 Real life English1 เรื่อง Talking about personal data ของนักศึกษาชั้น ปวช 1/1 .ที่สอนโดยใช้การแบ่งกลุ่ม สามารถอภิปรายผลได้ดังนี้

ผลการเปรียบเทียบผลสัมฤทธิ์ของคะแนนทดสอบก่อนเรียนกับหลังเรียนวิชาภาษาอังกฤษใน ชีวิตจริง1 Real life English1เรื่อง Talking about personal data ของนักศึกษาชั้น ปวช 1/1ที่สอนโดยใช้ พบว่าคะแนนทดสอบหลังเรียนวิชา ภาษาอังกฤษในชีวิตจริง1 Real life English1 มีค่าเฉลี่ยสูงกว่า คะแนนทดสอบก่อนเรียนอยู่ 0.9 คะแนนทั้งนี้เนื่องมาจาก แบบทดสอบก่อนและหลังเรียนมีความ ชัดเจน นักศึกษาเข้าใจง่าย และผ่านการตรวจสอบจากผู้เชี่ยวชาญ

ซึ่งสอดคล้องกับงานวิจัยของ อาจารย์ ดร. มงคล เฟื่องขจร (2558 : 30) จากการวิจัยพบว่าค่าเฉลี่ย ระหว่างก่อนและหลังเรียนมีค่านัยสำคัญอยู่ที่ระดับ 0.05

ข้อเสนอแนะ

1. ข้อเสนอแนะในการนำไปใช้

- 1.1 การนำรูปแบบกระบวนการวิจัยไปใช้ในชั้นเรียนควรจะต้องมีการปรับเพื่อให้เข้ากับสภาพของนักเรียนแต่ละห้องเนื่องจากนักเรียนแต่ละห้องนั้นมีปัญหาที่แตกต่างกัน
- 1.2 ในการจัดการเรียนการสอนควรมีกิจกรรมที่ส่งเสริมเจตคติที่ทำให้นักเรียนนักศึกษามีความรู้สึที่ดีสนุกสนานกับการเรียน และรู้สึกอยากเรียน
- 1.3 ควรมีการศึกษาในด้านการใช้เวลาที่เหมาะสมเพื่อเพิ่มประสิทธิภาพในการวิจัยเชิงปฏิบัติการในชั้นเรียน

2. ข้อเสนอแนะในการศึกษาค้นคว้าต่อไป

- 2.1 ควรเลือกใช้เครื่องในการเก็บรวบรวมข้อมูล ที่สะดวกต่อการนำไปใช้และสามารถวิเคราะห์ได้อย่างรวดเร็ว
- 2.2 วิทยาลัยควรให้การสนับสนุนงบประมาณในการทำวิจัยครั้งต่อไป

บรรณานุกรม

- ชาติชาย พิทักษ์ธนาคม. 2544. จิตวิทยาการเรียนการสอน. กรุงเทพมหานคร : จุฬาลงกรณ์มหาวิทยาลัย.
- นันทกา พหลยุทธ. 2544. รายงานการพัฒนาการเรียนการสอนเน้นนักเรียนเป็นสำคัญ CIPPA MODEL
 นวลจิตต์ เขาวีรดิพงษ์. 2535. การพัฒนารูปแบบการจัดการเรียนการสอนที่เน้นทักษะปฏิบัติสำหรับครู
 วิชาอาชีพ. วิทยานิพนธ์ปริญญาเอก , จุฬาลงกรณ์มหาวิทยาลัย.
- บุญชม ศรีสะอาด. 2543. การวิจัยเบื้องต้น. พิมพ์ครั้งที่ 6. กรุงเทพมหานคร : สุวีริยาสาสน์.
- ประไพศรี สงวนวงศ์,ศศ.ภาษาอังกฤษเพื่อการสื่อสาร 1.กรุงเทพฯ:สำนักพิมพ์จิตรวัดน์,2550.
- วินัย จันทรเกษม.25556.ภาษาอังกฤษในชีวิตจริง 1.กรุงเทพฯ: สำนักพิมพ์จิตรวัดน์,2556.
- สำนักงานคณะกรรมการการอาชีวศึกษา. 2556. **หลักสูตรประกาศนียบัตรวิชาชีพพุทธศักราช 2556
 ประเภทวิชาพาณิชยกรรม. (อค์สำเนา)**
- _____. 2544 การจัดการเรียนรู้โดยใช้กระบวนการวิจัย. กรุงเทพมหานคร : โรงพิมพ์คุรุสภา ลาดพร้าว .
- สมภพ สุวรรณรัฐ. มปป. **หลักและแนวทางการจัดการเรียนการสอนอาชีวศึกษาโดยยึดผู้เรียนเป็นสำคัญ
 ตามรูปแบบ CIPPA . เอกสารประกอบการอบรมเชิงปฏิบัติการ “เขียนแผนการสอนที่เน้น
 สมรรถนะอาชีพ”. (อค์สำเนา)**
- ไสว พักขาว. 2544. หลักการสอนสำหรับเป็นครูมีอาชีพ. กรุงเทพมหานคร : เอมพันธ์.
- อรทัย มูลคำ และศุวิทย์ มูลคำ. 2544. **CHILD CENTRED: STORTLINE METHOD: การบูรณาการ
 หลักสูตรและการเรียนการสอนโดยเน้นผู้เรียนเป็นสำคัญ.**กรุงเทพมหานคร : ภาพพิมพ์.
- อาภรณ์ ใจเที่ยง. 2546. หลักการสอน. พิมพ์ครั้งที่ 3. กรุงเทพมหานคร : โอ.เอส.พริ้นติ้ง.เฮ้าส์.

ภาคผนวก

ภาคผนวก ก

แสดงคะแนนผลการวิเคราะห์ข้อมูล

ตารางภาคผนวกที่ 1 แสดงผลสัมฤทธิ์ทางการเรียนของคะแนนทดสอบก่อนเรียนและหลังเรียน.วิชา
ภาษาอังกฤษในชีวิตจริง 1 Real life English 1 ของนักศึกษาชั้น ปวช 1/1...

นักเรียน (คน)	คะแนนทดสอบก่อนเรียน (10 คะแนน)	คะแนนทดสอบหลังเรียน (10 คะแนน)
1	3	4
2	5	5
3	4	8
4	0	0
5	5	5
6	5	4
7	5	5
8	7	9
9	6	5
10	4	9
11	3	3
12	6	7
13	4	5
14	6	5
15	5	6
16	6	5
17	8	10
18	3	4
19	6	8
20	6	9
21	5	7
22	6	4

23	6	8
24	6	7
25	6	7
26	6	7
27	5	3
28	3	4
29	4	6
30	5	7
<hr/>		
รวม	149	176
เฉลี่ย	4.96	5.86
ร้อยละ	16.53	19.53
<hr/>		

สูตรที่ใช้ในการคำนวณหาค่าร้อยละ (บุญชม ศรีสะอาด, 2543 : 102)

$$P = \frac{f}{N} \times 100$$

เมื่อ	P	แทน	ค่าร้อยละ
	f	แทน	ความถี่ที่ต้องการแปลงให้เป็นร้อยละ
	N	แทน	จำนวนความถี่ทั้งหมด

ค่าร้อยละของคะแนนทดสอบก่อนเรียน

$$\begin{aligned} P &= \frac{f}{N} \times 100 \\ &= \frac{149 \times 100}{30} \\ &= 496.66\% \end{aligned}$$

ค่าร้อยละของคะแนนทดสอบหลังเรียน

$$\begin{aligned} P &= \frac{f}{N} \times 100 \\ &= \frac{176 \times 100}{30} \\ &= 586.66\% \end{aligned}$$

สูตรที่ใช้ในการคำนวณหาค่าเฉลี่ย (บุญชม ศรีสะอาด, 2543 : 103)

$$\mu = \frac{\sum X}{N}$$

เมื่อ μ แทนค่าเฉลี่ย
 $\sum X$ แทนผลรวมของคะแนนทั้งหมดในกลุ่ม
 N แทนจำนวนคะแนนในกลุ่ม

ค่าเฉลี่ยของคะแนนทดสอบก่อนเรียน

$$\begin{aligned} \mu &= \frac{\sum X}{N} \\ &= \frac{149}{30} \\ &= 4.96 \end{aligned}$$

ค่าเฉลี่ยของคะแนนทดสอบหลังเรียน

$$\begin{aligned} \mu &= \frac{\sum X}{N} \\ &= \frac{176}{30} \\ &= 5.86 \end{aligned}$$

ตารางภาคผนวกที่ 2 แสดงคะแนนส่วนเบี่ยงเบนมาตรฐานของคะแนนทดสอบก่อนเรียนและหลังเรียน
 วิชาภาษาอังกฤษในชีวิตจริง 1 Real life English1

นักเรียน (คน)	คะแนนทดสอบก่อนเรียน		คะแนนทดสอบหลังเรียน	
	X_1	X_1^2	X_2	X_2^2
1	3	9	4	16
2	5	25	5	25
3	4	16	8	64
4	0	0	0	0
5	5	25	5	25
6	5	25	4	16
7	5	25	5	25
8	7	49	9	81
9	6	36	5	25
10	4	16	9	81
11	3	9	3	9
12	6	36	7	49
13	4	16	5	25
14	6	36	5	25
15	5	25	6	36
16	6	36	5	25
17	8	64	10	100
18	3	9	4	16
19	6	36	8	64
20	6	36	9	81
21	5	25	7	49
22	6	36	4	16
23	6	36	8	64
24	6	36	7	49
25	6	36	7	49

26	6	36	7	49
27	5	25	3	9
28	3	9	4	16
29	4	16	6	36
30	5	25	7	49
รวม	$\sum X_1 = 149$	$\sum X_1^2 = 809$	$\sum X_2 = 176$	$\sum X_2^2 = 1174$

สูตรที่ใช้ในการคำนวณค่าส่วนเบี่ยงเบนมาตรฐาน (บุญชม ศรีสะอาด, 2543 : 103 – 104)

$$\sigma = \sqrt{\frac{N \sum X^2 - (\sum X)^2}{N(N-1)}}$$

เมื่อ σ แทนส่วนเบี่ยงเบนมาตรฐาน
 X แทนคะแนนแต่ละตัว
 N แทนจำนวนคะแนนในกลุ่ม
 \sum แทนผลรวม

ส่วนเบี่ยงเบนมาตรฐานของคะแนนทดสอบก่อนเรียน

$$\begin{aligned} \sigma &= \sqrt{\frac{N \sum X^2 - (\sum X)^2}{N(N-1)}} \\ &= \frac{30\sqrt{(809) - (149)^2}}{30(30-1)} \\ &= \sqrt{2.37} \\ &= 1.54 \end{aligned}$$

ส่วนเบี่ยงเบนมาตรฐานของคะแนนทดสอบหลังเรียน

$$\begin{aligned} \sigma &= \sqrt{\frac{N \sum X^2 - (\sum X)^2}{N(N-1)}} \\ &= \frac{30\sqrt{(1174) - (176)^2}}{30(30-1)} \\ &= \sqrt{4.87} \\ &= 2.20 \end{aligned}$$

ตารางภาคผนวกที่ 3 แสดงการเปรียบเทียบผลสัมฤทธิ์ทางการเรียนของคะแนนก่อนเรียนและหลังเรียน
ภาษาอังกฤษในชีวิตจริง1 Real life English1

นักเรียน (คน)	คะแนนทดสอบ	
	หลังเรียน (Y)	ก่อนเรียน (X)
1	4	3
2	5	5
3	8	4
4	0	0
5	5	5
6	4	5
7	5	5
8	9	7
9	5	6
10	9	4
11	3	3
12	7	6
13	5	4
14	5	6
15	6	5
16	5	6
17	10	8
18	4	3
19	8	6
20	9	6
21	7	5
22	4	6
23	8	6
24	7	6
25	7	6
26	7	6
27	3	5

28	4	3
29	6	4
30	7	5
รวม	176	149

วิธีการคำนวณเปรียบเทียบความแตกต่างระหว่างค่าเฉลี่ย (พรรณี ลีกิจวัฒน์, 2551 : 145-146)

$$D = \sum \mu_Y - \sum \mu_X$$

เมื่อ D แทน ผลต่างระหว่างค่าเฉลี่ย

μ_Y แทน ค่าเฉลี่ยคะแนนทดสอบหลังเรียน

μ_X แทน ค่าเฉลี่ยคะแนนทดสอบก่อนเรียน

\sum แทน ผลรวม

$$D = \sum \mu_Y - \sum \mu_X$$

$$= 4.96$$

$$= 5.86$$

ภาคผนวก ข
รายชื่อผู้ตรวจเครื่องมือ

ผู้ตรวจสอบแบบทดสอบ

1. ดร. มงคล เพ็องขจร
2. ดร. ภาราดา วงษ์สมบัติ

ภาคผนวก ค

แบบทดสอบก่อนและหลังเรียน

Real life English 1 Pre-Test: Talking about personal data

1. Where are you from?
 - a) Am from Thailand
 - b) I am from Thailand
 - c) Am from Thai

2. What is your Nationality?
 - a) I am Thailand
 - b) I Speak Thai
 - c) I am Thai

3. How are you today?
 - a) I am afraid
 - b) I am great
 - c) I can do

4. My name is Benny. What about you?
 - a) I am Nicky
 - b) Nice to see you
 - c) See you

5. What are you going to do tomorrow?
 - a) I am going to the beach
 - b) I am go to the beach

- c) To see my friends tomorrow
6. What does she look like?
- a) She is tall
 - b) Yes, She is
 - c) He has a long hair
7. Do you have any brother and sister?
- a) No, I am an only one child
 - b) Yes, I have two children
 - c) He is my brother-in-law
8. Does he have any children?
- a) Yes, he does
 - b) No, he's 24
 - c) She's the same age as me
9. What colors are you wearing today?
- a) I am wearing a long dress
 - b) My shirt is red, my shoes are blue
 - c) I like wearing shorts
10. What color is Jenny's Shirt?
- a) Its yellow
 - b) I don't like yellow
 - c) It was on sale

11. Excuse me, could you help me?
- a) Yes, it does
 - b) Sure, how can I help you?
 - c) No, I am sorry. We do
12. Do you have this shirt in White?
- a) It is blue and white
 - b) Yes, I have
 - c) Yes, it does
13. What do you like to do?
- a) I am watching TV
 - b) She chats online
 - c) I like to play computer game
14. What does Joey do every day?
- a) She listens to the music
 - b) We learn English
 - c) She read newspaper everyday
15. What do you usually do on Saturday?
- a) I usually get up early in the morning
 - b) I usually do if I have the time
 - c) That would me great
16. What did you do last night?
- a) I eat pizza

- b) I make cake
- c) I watched TV

17. What languages can you speak?

- a) I can speak Thailand
- b) I can speak English
- c) I can speak China

18. Who are you going to meet?

- a) I go to my friend
- b) I am going to play football
- c) I am going to meet my aunt

19. Excuse me, Where is the Cinema?

- a) If you hurry
- b) The movie starts at 6 p.m.
- c) Turn right, it is next to the mall

20. What month is it?

- a) In April
- b) It is May
- c) It is 2014

.....

Real life English 1 Pose-Test: Talking about personal data

1. What do you usually do on Saturday?

- a) I usually do if I have the time
- b) I usually get up early in the morning
- c) That would me great

2. Do you have any brother and sister?

- a) Yes, I have two children
- b) He is my brother-in-law
- c) No, I am an only one child

3. Excuse me, Where is the books shop?

- a) Turn right, it is next to the true shop
- b) If you hurry
- c) The movie starts at 6 p.m.

4. What colors are you wearing today?

- a) My shirt is black
- b) I am wearing a long dress
- c) I like wearing shorts

5. Where are you from?

- a) Am from Thailand
- b) Am from Thai
- c) I am from Thailand

6. What month is it?

- a) It is May
- b) In April
- c) It is 2014

7. What do you like to do?

- a) I am watching TV
- b) She chats online
- c) I like to play football

8. What are you going to do tomorrow?

- a) I am going to the cinema
- b) I am go to the beach
- c) To see my friends tomorrow

9. What languages can you speak?

- a) I can speak Japan
- b) I can speak China
- c) I can speak Italian

10. What is your Nationality?

- a) I am Thailand
- b) I Speak Thai
- c) I am Thai

11. What does he look like?

- a) Yes, she's
- b) He's tall

c) He has a long hair

12. Does she have any children?

a) No, he's 24

b) Yes, he does

c) She's the same age as me

13. What did you do last night?

a) I made homework

b) I eat pizza

c) I make a cake

14. Excuse me, could you help me?

a) Sure, how can I help you?

b) Yes, it does

c) No, I am sorry. We do

15. How are you today?

a) I can do

b) I am find

c) I am good

16. What does he do every day?

a) We learn English

b) She listens to the music

c) She read newspaper everyday

17. Who are you going to meet?

a) I go to my friend

- b) I am going to meet my sister
- c) I am going to play football

18. My name is Benny. What about you?

- a) Nice to meet you too
- b) See you
- c) I am Nicky

19. What color is Jenny's Shirt?

- a) I don't like yellow shirts
- b) It was on sale
- c) Its yellow

20. How many people are there in your class?

- a) No, I'm only one
- b) Thirty person
- c) Nobody

.....

ภาคผนวก ง

ประวัติผู้วิจัย

ประวัติผู้วิจัย

ชื่อ – นามสกุล	นางสาวเจี๊ยะรุษาษา ลือแบลวง
วุฒิการศึกษา	ปริญญาโท ด้านประวัติศาสตร์อิสลาม คณะอิสลามศึกษา มหาวิทยาลัยอัสลามุสลิม รัฐอุตรประเทศ ประเทศอินเดีย
สถานที่ทำงาน	วิทยาลัยอาชีวศึกษาสาสนบริหารธุรกิจ
ประสบการณ์	-
ผลงานทางวิชาการ	รายงานการวิจัย เรื่อง การศึกษาผลสัมฤทธิ์ทางการเรียนวิชา ภาษาอังกฤษในชีวิตจริง 1 Real Life English 1 เรื่อง talking about personal data ของนักเรียนชั้น ปวช 1/1 ที่สอนโดยใช้ การแบ่งกลุ่ม